

Enseñando a comprender

Práctica esencial

Modelar procesos de comprensión y producción





Práctica esencial

Modelar procesos de comprensión y producción

¿Cuál es su propósito?

Proporcionar un modelo sobre cómo llevar a cabo un procedimiento de comprensión o producción, o parte de este, para que los niños, niñas y adolescentes tengan un referente cuando lo hagan de forma independiente.

¿Cómo se ve en el aula?

Educadores y educadoras se detienen a mostrar paso a paso cómo comprender o producir un texto, sacando fuera lo que piensan para llevarlo a cabo.

El modelaje es una práctica docente efectiva porque permite observar en actuación la manera en que se realizan los procedimientos. No significa “dar la respuesta”, sino mostrar cómo se razona mientras se lleva a cabo el “paso a paso” de un procedimiento.



Práctica esencial

Modelar procesos de comprensión y producción

¿Cómo enmarcar las experiencias de aprendizaje en situaciones comunicativas significativas y diversas?

Requiere verbalizar lo que se va pensando. Por esto, educadoras y educadores necesitan indagar en sus propios procesos para luego mostrarlos. Es un gran ejercicio metacognitivo.

Necesita anticipar qué parte del procedimiento puede suponer más errores o puede ser más complejo, para focalizar el modelaje.

Es una acción a la que se puede recurrir en diferentes momentos de la enseñanza de la comprensión y producción de textos. Por lo general, se realiza antes, pero también podemos recurrir al modelaje como una estrategia de retroalimentación.

Veamos un ejemplo

Educación básica

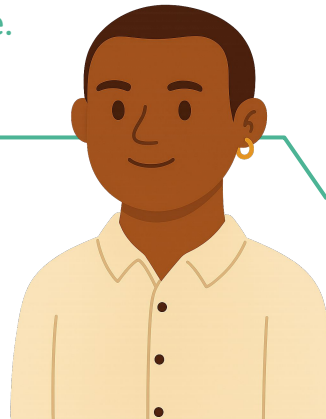
Asignatura	Ciencias Naturales
Eje	Ciencias de la Tierra y el Universo.
Curso	4to básico
OA 4	Analizar los efectos de la actividad humana en ecosistemas de Chile, proponiendo medidas para protegerlos (parques nacionales, vedas, entre otras).

En esta clase de Ciencias para 4to Básico, los estudiantes aprenderán sobre los efectos de la actividad humana en los ecosistemas de Chile, enfocándose en animales y plantas en peligro de extinción.

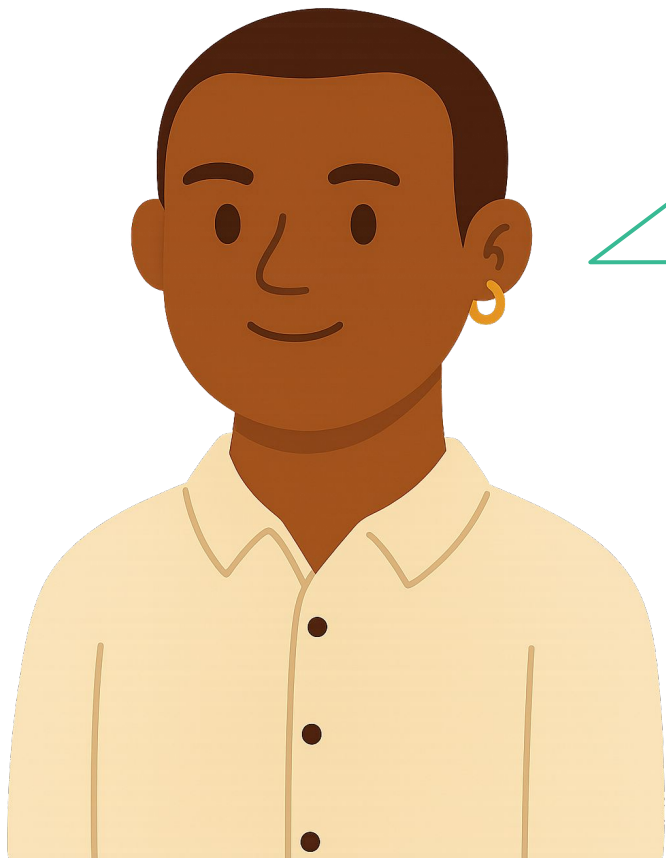
El docente, Profesor Rodrigo, modelará cómo elaborar gráficos de barras utilizando datos sobre estas especies y analizando las tendencias a lo largo del tiempo. La clase promueve la comprensión y producción de textos, ayudando a los estudiantes a representar datos y proponer acciones para el cuidado ambiental.

Necesito que mis estudiantes comprendan qué significa “peligro de extinción” antes de comenzar a trabajar con los datos. Si no lo entienden, todo lo que venga después quedará sin sentido.

Voy a partir con ejemplos de animales locales, porque sé que eso los acerca más al tema y les permite visualizar la problemática. Quiero mostrarles cómo algunas especies están en riesgo debido a nuestras propias acciones: la deforestación, la caza ilegal, el mal uso de los recursos. La idea es que no solo reconozcan el concepto, sino que lo conecten con situaciones reales y cercanas. Si logro que vean esa relación, estarán mejor preparados para interpretar los datos y, sobre todo, para reflexionar críticamente sobre el impacto de los seres humanos en el medio ambiente.



Profesor Rodrigo



(A sus estudiantes)

Hoy vamos a aprender sobre cómo las actividades humanas afectan a los ecosistemas de Chile, específicamente a los animales y plantas que están en peligro de extinción. Vamos a ver algunos datos sobre estas especies y cómo podemos protegerlas.

Profesor Rodrigo: (Mostrando imágenes) Chicos y chicas, miren estas especies de Chile: el huemul, el pingüino de Humboldt y la araucaria. ¿Las conocen?

Raquel: ¡Sí, yo he visto pingüinos en la tele!

Profesor Rodrigo: Muy bien. Todas ellas están en peligro de extinción. Eso significa que, si no las cuidamos, podrían desaparecer para siempre.

Rosario: ¿Desaparecer como los dinosaurios?

Profesor Rodrigo: Exacto, como los dinosaurios. Y muchas de estas especies están en riesgo por la actividad humana, como la deforestación, la contaminación o la caza ilegal. Ahora les pregunto: ¿Por qué creen ustedes que algunos animales y plantas están en peligro de extinción?

Matías: Porque la gente corta muchos árboles.

Profesor Rodrigo: Muy buenas respuestas. Eso demuestra cómo nuestras acciones pueden afectar a la naturaleza.



www.curriculumnacional.cl

Profesor Rodrigo: Ahora vamos a trabajar con datos reales sobre animales y plantas que están en peligro de extinción en Chile. **Les voy a entregar una hoja con información sobre algunas especies y cómo ha cambiado su población a lo largo del tiempo.**

(Se entrega a los estudiantes una hoja con datos sobre las poblaciones de varias especies en peligro de extinción en Chile como el ejemplo de la imagen. Los estudiantes observan los datos y, con la guía del profesor, se aseguran de comprender cómo están organizados (por año, número de individuos).

Ejemplo de datos en la hoja:

Año	Huemul (número de individuos)	Pingüino de Humboldt (número de individuos)
1990	150	25,000
2000	100	22,000
2010	80	18,000
2020	60	12,000

Profesor Rodrigo: Vamos a usar estos datos para construir un gráfico de barras. Este gráfico nos ayudará a visualizar cómo ha cambiado la población de estas especies a lo largo del tiempo. Primero, ¿qué pondremos en el eje horizontal, el X?

Ezequiel: ¡Los años!

Profesor Rodrigo: Muy bien. Y en el eje vertical, el Y, ¿qué vamos a poner?

Fernanda: El número de individuos.

Profesor Rodrigo: Exacto. Ahora, para cada especie dibujaremos una barra que muestre cuántos individuos había en cada año (Los estudiantes comienzan a dibujar sus gráficos en hojas, trabajando en parejas o pequeños grupos.)

Modelar a los estudiantes cómo leer los datos de manera efectiva es una buena práctica para que comprendan qué significa cada columna (por ejemplo, número de individuos vs. tiempo) y cómo usar estos números para hacer gráficos.

El docente explica los ejes a los estudiantes usando lenguaje simple y ejemplos. Además, **modela paso a paso, dibuja primero los ejes antes de poner los datos, señalando cada parte.** Ejemplo: “Línea horizontal para los años, línea vertical para los números. Cada barra muestra cuántos hay en cada año”

Profesor Rodrigo: ¿Por qué creen que la población de huemules ha disminuido tanto en los últimos años? ¿Qué piensan que puede estar causando esta reducción?

(Estudiantes interactúan sobre las preguntas y comparten ideas, relacionando los datos del gráfico con posibles causas, como pérdida de hábitat o cambios ambientales)

Profesor Rodrigo: El huemul está en peligro porque su hábitat en los bosques está siendo destruido por la tala de árboles, lo que hace más difícil para ellos encontrar comida y refugio. También la caza ilegal y la contaminación afectan su supervivencia.

(Estudiantes escuchan atentamente, conectando los datos del gráfico con las acciones humanas que impactan a las especies, y anotan las causas identificadas en sus cuadernos o organizadores gráficos).

CIENCIAS NATURALES

Especies en Peligro de Extinción en Chile

Año	Huemul (número de individuos)	Pingüino de Humboldt (número de individuos)
1990	150	25.000
2000	100	22.000
2010	80	18.000
2020	60	12.000



¡Gracias por estar aquí!